



**Hoofdlocatie Plein Emaus**  
**Tevens postadres**  
Plein Emaus 6,  
3135 JN Vlaardingen  
telefoon: 010 434 70 07



**Locatie Goudsesingel**  
Goudsesingel 100,  
3135 CC Vlaardingen  
telefoon: 010 234 24 27



**Openbare Basisschool**

**Jan Ligthart**

een goede basisschool brengt je verder!

# Jaarplan 2011 – 2012

Een school met een missie: “**een goede basisschool brengt je verder!**”

## Inhoudsopgave.

0	Inhoudsopgave		pagina 02.
0	Inleiding		pagina 04.
1.	Leerlingen		pagina 05.
2.	Personeel en organisatie		pagina 06.
2.1	Personeel	pagina 06	
2.1.1	Formatie	pagina 06	
2.1.2	Taakbeleid	pagina 07	
2.1.3	Funciemix	pagina 07	
2.1.4	Gesprekkencyclus	pagina 07	
2.1.5	Nascholing	pagina 08	
2.2	Organisatie	pagina 09	
2.2.1	Organisatiestructuur	pagina 09	
2.2.2	Werkgroepen	pagina 09	
2.2.3	Commissies	pagina 10	
2.2.4	Contactouders	pagina 10	
2.2.5	Medezeggenschapsraad (MR)	pagina 10	
2.2.6	Ouderraad (OR)	pagina 10	
2.2.7	Van Limburg Stirumstraat	pagina 11	
3.	Onderwijs en zorg		pagina 12
3.1.	Zorgprofiel	pagina 12	
3.2.	Schoolzorgplan	pagina 12	
3.3.	Analyseren tussen- en eindresultaten leerlingen	pagina 12	
3.4.	ParnasSys	pagina 12	
3.5.	Pedagogische en didactische Kijkwijzer	pagina 12	
3.6.	Didactische werkplannen	pagina 13	
3.7.	Weer Samen Naar School (WSNS)	pagina 13	
4.	Huisvesting, inrichting en financiën		pagina 14.
4.1	Onderhoud gebouwen	pagina 14	
4.2	Ruimtebeslag	pagina 14	
4.3.	BMC-rapport	pagina 14	
4.4.	BSO	pagina 15	
4.5	Schoolpleinen	pagina 15	

4.6.	Cameratoezicht locatie Plein Emaus	pagina 15
4.7.	Investerings	pagina 15
4.8.	Begroting 2012	pagina 15
5.	Externe relaties	pagina 17.
6.	Profilering en promotie	pagina 17.
7.	Diversen	pagina 17.
7.1.	WMK-PO	pagina 17
7.2.	Tevredenheidpeiling	pagina 18
7.3.	Schooltijden	pagina 18
8.	In chronologische volgorde	pagina 19
9.	Verklaring bestuur en medezeggenschapsraad	pagina 22.

## Inleiding.

De obs Jan Ligthart is op de helft van haar Schoolplanperiode 2009-2013. De afgelopen twee schooljaar is er veel tot stand gebracht (zie Jaarverslagen 2009-2010 en 2010-2011).

Het Schoolplan spreekt een hoog ambitieniveau uit. Dit is nog niet volgens planning verlopen, maar de tussen- en einddoelstellingen blijven gehandhaafd en zijn helder.

Hierbij het Jaarplan 2011-2012 waarin we onze doelstellingen voor dit schooljaar uitzetten.

Vlaardingen, september 2011.

Jack Holten.  
Directeur.

Arianne Zonneveld.  
Adjunct-directeur.

## 1. Leerlingen

In de laatste weken van het schooljaar 2010-2011 heeft het bestuur van de stichting Wijzer, in goed overleg met de Jan Ligthartdirectie, besloten de instroomgroep Van Limburg Stirumstraat over te plaatsen naar de locatie Plein Emaus. Daardoor beginnen we het schooljaar 2011-2012 met zes groepen 1/2 van gemiddeld 21 leerlingen. In de loop van het schooljaar stromen vierjarige kinderen in. Daardoor zal het eindtotaal op gemiddeld 28 leerlingen per groep komen.

Het sluiten van de instroomgroep heeft tot onrust geleid onder de ouders van de voormalige Het Prismagroepen. In de laatste schoolweek bleek dat een aantal gezinnen voor een andere basisschool koos. Dit had niets te maken met het vertrouwen in het team en de directie. Het feit dat er geen leerlingen ingeschreven werden op deze derde Jan Ligthartlocatie was voor de ouders onacceptabel. Uiteindelijk gingen wij de vakantie in met 18 leerlingen.

Het bestuur van de stichting Wijzer is hierover geïnformeerd en heeft in samenspraak met de directie afgesproken na de zomervakantie een besluit te nemen over het voortbestaan van de derde locatie. Afhankelijk van het aantal leerlingen dat de locatie bezoekt, wordt dan een besluit genomen over de toekomst van die locatie.

Aan het begin van dit planjaar is de groepssamenstelling als volgt:

<b>Plein Emaus</b>		<b>Goudsesingel</b>		<b>van Limburg Stirumstraat</b>	
groep 1/2a	025 leerlingen	groep 4a	033 leerlingen	groep 2/3	04 leerlingen
groep 1/2b	023 leerlingen	groep 4b	031 leerlingen	groep 5 t/m 8	14 leerlingen
groep 1/2c	019 leerlingen	groep 5a	027 leerlingen		
groep 1/2d	019 leerlingen	groep 5b	027 leerlingen		
groep 1/2e	020 leerlingen	groep 6a	028 leerlingen		
groep 1/2f	020 leerlingen	groep 6b	030 leerlingen		
groep 3a	028 leerlingen	groep 7a	025 leerlingen		
groep 3b	027 leerlingen	groep 7b	027 leerlingen		
		groep 8a	029 leerlingen		
		groep 8b	025 leerlingen		
<b>Totaal:</b>	<b>181 leerlingen</b>	<b>Totaal:</b>	<b>282 leerlingen</b>	<b>Totaal:</b>	<b>18 leerlingen</b>

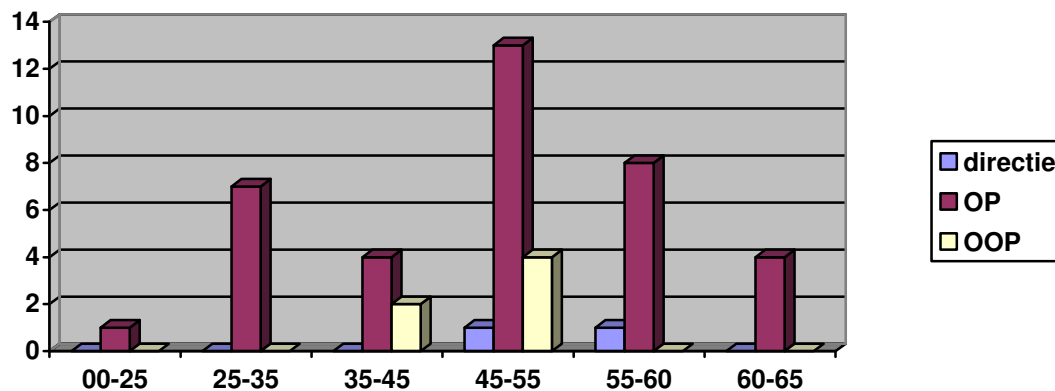
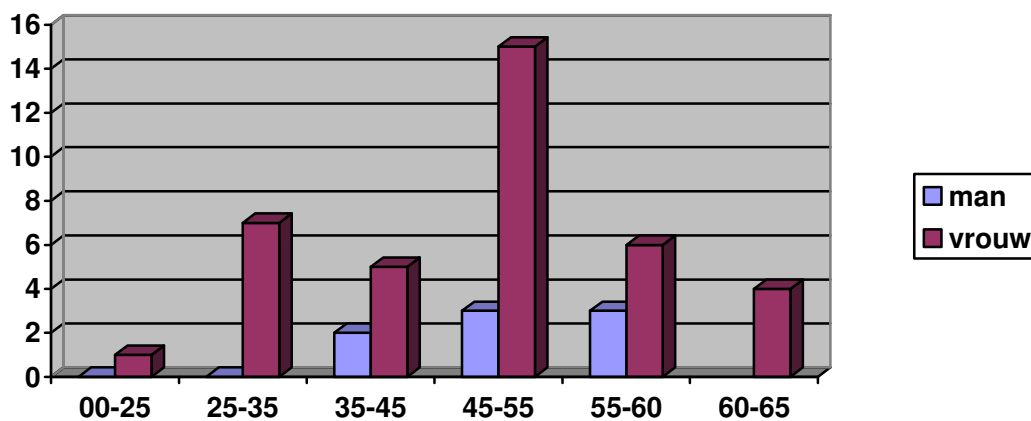
Het aantal leerlingen op 1 oktober 2010 bedroeg 491. Het is nu al zeker dat we dit aantal op 1 oktober 2011 niet halen en terug zullen gaan in leerlingaantal. Daarvoor wijken de reële getallen teveel af van de prognoses, gebaseerd op de Jan Ligthart met drie locaties.

## 2. Personeel en organisatie

### 2.1. Personeel.

#### 2.1.1. Formatie.

leeftijd	aantal M	aantal V	totaal		directie	OP	OOP	totaal
00-25 jaar		1	1			1		1
25-35 jaar		7	7			7		7
35-45 jaar	2	5	7			5	2	7
45-55 jaar	3	15	18		1	13	4	18
55-60 jaar	3	6	9		1	8		9
60-65 jaar	0	4	4			4		4
Totaal:	8	38	46		2	38	6	46



De Jan Ligthart overschrijdt de personeelsuitgaven met ongeveer € 150.000,-. De kosten worden gedekt door de stichting Wijzer. Voor het schooljaar 2012-2013 moeten de personele uitgaven in overeenstemming zijn met de inkomsten vanuit de lumpsum.

Een van de Jan Ligthart speerpunten is Engels als tweede taal. Hiervoor is een native speaker aangesteld. Wij vinden het belangrijk haar binnen de formatie te houden. Vijf jaar is onze native speaker door het bestuur bekostigd. Vraag is of dit op termijn gecontinueerd wordt.

Een mooie uitdaging ligt voor de directie in het verschiet: een sluitende personele begroting!

Er zitten aan het begin van het schooljaar nog 18 leerlingen op de locatie Van Limburg Stirumstraat. Zij zijn verdeeld over twee groepen: groep 2/3 en groep 5 tot en met 8. De leerlingen worden begeleid door twee fte aan leerkrachten. Dat is een dure optie. Na de zomervakantie 2011 wordt bekeken of deze situatie uit strategisch en personeelsoogpunt te handhaven is.

### **2.1.2. Taakbeleid.**

In het directieurenberaad van de stichting Wijzer is het taakbeleid geëvalueerd en op elkaar afgestemd. Alle scholen werken nu volgens hetzelfde principe in het berekenen van het taakbeleid.

Het uitgangspunt bij ons taakbeleid: een normjaartaak van 1659 uur en een lesgebonden tijd van 930 uur. Dit laatste geldt voor fulltime personeelsleden. Bij een part time dienstverband wordt het naar werktijdfactor verrekend.

Bij de Jan Ligthart werd bij de berekening van de compensatie uren geen correctie toegepast voor de studiebijeenkomsten. De tijd voor de studiebijeenkomsten met het team, moet van de lesgebonden uren afgetrokken worden. Met ingang van schooljaar 2012-2013 geldt deze regeling ook voor het Jan Ligthartpersoneel. Dit planjaar zit de Jan Ligthart in een overgangsfase.

### **2.1.3. Functiemix.**

In het kader van de functiemix worden dit schooljaar drie personeelsleden na afloop van het positieve beoordelingsgesprek voorgedragen voor de LB-functie. Het zijn één benoeming op functie (intern begeleider) en twee benoemingen op taak (bouwcoördinator). Hierdoor heeft de Jan Ligthart zijn intern begeleiders, bouwcoördinatoren en remedial teacher in een LB-functie geplaatst. In totaal voor 3,8135 fte. Hiermede wordt door onze school voldaan aan het in de gemeenschappelijke medezeggenschapsraad (GMR) vastgestelde Wijzerbeleid Functiemix, onderdeel Jan Ligthart.

Vanaf schooljaar 2012-2013 worden collega's na een open sollicitatieprocedure op basis van hun competenties en opleiding (post HBO), na een positieve beoordeling, voorgedragen voor een LB-functie.

### **2.1.3. De gesprekkencyclus.**

De gesprekkencyclus wordt dit schooljaar weer opgepakt met het functioneringsgesprek voor alle teamleden, zowel onderwijs personeel (OP) als onderwijsondersteunend personeel (OOP).

Voorafgaande aan het functioneringsgesprek met het OP observeert de adjunct-directeur het werken met didactische werkplannen in de groep (vooraf aangekondigd). De directieleden brengen bovendien een uitgebreid klassenbezoek (onaangekondigd). Leidraad bij het klassenbezoek zijn de Kijkwijzers die eerder in het team zijn vastgesteld. Daarnaast worden bestaande instrumenten gebruikt. Voorafgaande aan het klassenbezoek zal de directie dit transparant met het team communiceren.

#### **2.1.4. Nascholing.**

Om het tweede lesmoment Engels in de week door het onderwijspersoneel verantwoord uit te voeren, nemen personeelsleden deel aan de Engelse cursus "classroom English" onder supervisie van de Early Bird-organisatie.

Daarnaast volgen de collega's van de groepen 3 tot en met 5 de cursus strategisch lezen en spellen (SLS). Overige geïnteresseerde collega's mogen daarbij aansluiten.

Het ParnasSys-leerlingvolgsysteem wordt dit schooljaar ingevoerd. Het doel is dat alle onderwijs gerelateerde gegevens in ParnasSys komen te staan. Tijdens een studiebijeenkomst wordt het team wegwijs gemaakt in het programma. Daarnaast is zelfstudie onontkoombaar.

Alle leerkrachten voeren dit schooljaar zelf de Cito-toetsgegevens in. Afspraken over de methodegebonden toetsen worden tijdens dit planjaar gemaakt. Op vrijwillige basis kunnen leerkrachten ook andere onderdelen van het ParnasSys administratie- en leerlingvolgsysteem invullen en/of gebruiken.

Vanaf groep 3 worden Smartboarden gebruikt in de groep. De borden worden gebruikt tijdens de lessen. De collega's zullen door zelfstudie en collegiale consultatie zich verder moeten ontwikkelen. Ook kunnen ze een cursus volgen.

Het hanteren van didactische werkplannen worden tijdens een studiebijeenkomst geëvalueerd. Afhankelijk van de uitkomst van deze evaluatie wordt door het kernteam besloten of de begeleiding door directie en intern begeleiders voldoende is, of dat externe expertise ingekocht moet worden.

Ook voor dit planjaar kan een beroep gedaan worden op het nascholingsbudget. Alle nascholingsaanvragen worden door de directie beoordeeld. De aanvragen moeten binnen het Jan Ligthartprofiel passen en aansluiten bij het persoonlijk ontwikkelingsplan (POP) van collega's.

Het Jan Ligthart heeft een groot team. Wellicht kunnen niet alle aanvragen gehonoreerd worden. In dat geval moeten collega's een beroep doen op eigen budget of externe bronnen (zoals lerarenbeurs).

## **2.2 Organisatie.**

### **2.2.1. De organisatiestructuur.**

Aan het einde van het schooljaar 2010-2011 zijn de organisatiestructuur en de vergaderfrequentie geëvalueerd en aan de hand daarvan is de organisatiestructuur 2011-2012 en het nieuwe vergaderrooster samengesteld.

De organisatiestructuur wordt m.i.v. dit planjaar gewijzigd. Het aantal intern begeleiders wordt door persoonlijke omstandigheden van één van hen, terug gebracht naar twee. We werken met één intern begeleider voor de locaties Plein Emaus en Van Limburg Stirumstraat (in totaal 10 groepen); de andere intern begeleider begeleidt de locatie Goudsesingel (eveneens tien groepen).

Door diverse omstandigheden verlopen de kernteamvergaderingen niet naar wens (evaluatie). Aan het begin van dit planjaar worden de taken en bevoegdheden van het kernteam nogmaals besproken en helder in beeld gebracht. Ook zal gekeken worden hoe het vergaderschema in de toekomst geoptimaliseerd kan worden.

De vergaderfrequentie tijdens het planjaar:

- Elke maandagmiddag is directieoverleg;
- Tien (10) kernteamvergaderingen;
- Elf (11) onder- en bovenbouwvergaderingen;
- Tien (10) middenbouwvergaderingen;
- Vijf (5) centrale teamvergaderingen;
- Twee (2) studieochtenden;
- Twee (2) studiemiddagen;
- Twee (2) studiedagen;
- Tien (10) vergaderingen directeur en intern begeleiders.

Daarnaast zijn er twee gezamenlijke leerling-besprekingen (bouwleerkrachten/intern begeleider). Bovendien heeft de intern begeleider minstens twee individuele leerling-besprekingen met de groepsleerkracht.

Voor de verslaglegging van de vergaderingen: zie notulen, naar keuze actie- en besluitenlijst.

### **2.2.2. Werkgroepen.**

Om ons meerjarenbeleid (schoolplan 2009-2013) efficiënt vorm te geven en te verdelen onder het team, werden werkgroepen in het leven geroepen. De werkgroepen bestaan uit één directielid en een aantal personeelsleden. Tijdens de planperiode wordt gewerkt met de volgende werkgroepen:

- Engels als 2<sup>e</sup> taal
- ICT (Informatie en Communicatie Technologie)

- Voorbereidend en aanvankelijk lezen
- Nieuwe taal/spellingmethode
- Meer begaafden
- Intake nieuwe “kleuters”
- Public Relations en Marketing
- BSO (Buitenschoolse opvang)

In twee werkgroepen participeren ouders.

- Schoolpleinen
- Veilige Schoolomgeving

De werkgroepen hebben de opdracht aan het einde van het schooljaar een afgerond plan op hun beleidsterrein bij de directie aan te leveren. Dit plan wordt gedeeld met het team. De uitvoering geschiedt in het schooljaar 2012-2013.

### **2.2.3. Commissies.**

Naast de werkgroepen werken we ook met commissies. Aan het begin van het schooljaar worden de commissieleden benoemd. De commissies worden bemand door leerkrachten en ouders (van de ouderraad). In de eerste ouderraadvergadering worden de activiteiten van de commissies besproken en vastgesteld. Er wordt gewerkt volgens het Protocol Commissies dat moet leiden tot een betere communicatie en evaluatie.

### **2.2.4. Contactouders.**

Ook dit planjaar werkt elke groep met contactouders. Aan het begin van het schooljaar worden de ouders benaderd. Deze planperiode is het raadzaam het werken met contactouders te evalueren.

### **2.2.5. Medezeggenschapsraad (MR).**

De MR heeft voor deze planperiode zeven (7) reguliere MR-vergaderingen gepland. Er wordt gewerkt met vooraf bepaalde agendapunten. Daaraan kunnen per vergadering agendapunten worden toegevoegd.

Na elke vergadering wordt een publiciteitsverslag gemaakt in de Oudernieuwsbrief. Op het einde van het schooljaar maakt de MR een jaarverslag. Dat jaarverslag wordt op de schoolwebsite geplaatst.

De directeur is als adviseur een deel van de vergadering aanwezig. Ook kan hij gevraagd worden agendapunten toe te lichten.

### **2.2.6. Ouderraad (OR).**

De Ouderraad (OR) vergadert zeven (7) keer. Tijdens de vergadering is de adjunct-directeur namens de directie aanwezig. Zij wordt vergezeld door teamleden van op dat moment actieve commissies.

Voor meer informatie over de Ouderraad verwijzen wij u naar de oudernieuwsbrief en het OR-jaarverslag op de schoolwebsite.

### **2.2.7. Locatie Van Limburg Stirumstraat**

Gezien het geringe leerlingaantal is het raadzaam in goed overleg met het bestuur na de zomervakantie een besluit te nemen over de locatie Van Limburg Stirumstraat. Is open houden van de locatie nog verantwoord?

Met ingang van dit planjaar huurt de stichting Wijzer twee lokalen van de gemeente Vlaardingen. Dat is al een grote kostenbesparing.

### 3. Onderwijs en zorg

#### 3.1. Zorgprofiel<sup>1</sup>.

Vorig schooljaar is het zorgprofiel van de school vastgesteld. Het is een ontwikkelmodel. Dit schooljaar wordt het zorgprofiel nader bekeken.

#### 3.2. Schoolzorgplan<sup>2</sup>.

In maart 2011 is ons Schoolzorgplan in de medezeggenschapsraad vastgesteld. Het Schoolzorgplan is een groeidocument met streefdoelen, aandachtspunten en actiepunten. Deze planperiode wordt verder aan deze laatstgenoemde onderdelen van het Schoolzorgplan gewerkt.

#### 3.3. Analyseren tussen- en eindresultaten leerlingen.

Dit planjaar worden de tussen- en eindresultaten van ons leerlingvolgsysteem geanalyseerd. We brengen eveneens de ontwikkelingen van de leerling-populatie in beeld. Die kunnen van invloed zijn op de tussen- en eindresultaten.

De analyse wordt met het team besproken. Een actieplan wordt opgesteld om de kwaliteit in de toekomst te garanderen. In de herfstvakantie moet de analyse en het plan van aanpak (actieplan) gereed zijn. De analyse is een onderdeel van ons document “obs Jan Ligthart, nu en in de toekomst”.

#### 3.4. ParnasSys.

Vorig schooljaar hebben wij de stap gemaakt om het leerlingvolgsysteem te digitaliseren. Voorheen werd alles handmatig uitgewerkt. Alle methode onafhankelijke toetsen zijn vorig schooljaar ingevoerd in het digitale systeem LVOS van het Cito. Het was een tijdelijke oplossing omdat op Wijzerniveau is afgesproken dat alle basisscholen het ParnasSys administratie- en leerlingvolgsysteem gebruiken.

De data van het LVOS zijn in de zomervakantie gemigreerd naar ParnasSys. Vanaf dit planjaar wordt het ParnasSys door alle leerkrachten gebruikt. Tijdens een studiebijeenkomst wordt het team wegwijjs gemaakt in het programma.

#### 3.5. Pedagogische en didactische Kijkwijzer.

In het Schoolplan 2009-2013 wordt beschreven dat we werken aan onze pedagogische en didactische kwaliteit. Schooljaar 2009-2010 is één pedagogisch en één didactisch aspect van ons werk nader uitgewerkt en met een Kijkwijzer vastgesteld:

- de pedagogische warmte (sfeer en welbevinden in de groep) en
- inspelen op onderwijsbehoefte van het individuele kind.

De Kijkwijzers zijn, en worden, gebruikt tijdens de (collegiale) klassenconsultatie. Ook zijn zij een leidraad voor onderdelen van de functioneringsgesprekken.

<sup>1</sup> Het Zorgprofiel is in samenhang met het Jan Ligthartprofiel

<sup>2</sup> Het Schoolzorgplan is in samenhang met het Jan Ligthartprofiel

In het Schoolplan is er voor gekozen om drie aspecten van zowel het pedagogisch als het didactisch handelen uit te werken:

- Pedagogisch handelen:
  - pedagogische warmte (sfeer en welbevinden in de groep)
  - duidelijkheid en structuur
  - een goed leerklimaat
- Didactisch handelen:
  - inspelen op onderwijsbehoefte van kinderen.
  - Instructie
  - uitdaging

Voortschrijdend inzicht heeft er thans toe geleid dat wij dit planjaar geen Kijkwijzers maken voor de overgebleven aspecten. We maken tijdens klassenconsultaties gebruik van reeds bestaande instrumenten.

### **3.6. Didactische werkplannen.**

Van leerkrachten wordt verwacht dat zij opbrengstgericht en effectief onderwijs geven. Van verschillende kanten krijgt de leerkracht gegevens over de leerlingen: observaties, screeningen (Cito), methodetoetsen, sociaal-emotionele leerlingvolgsystemen. Al deze gegevens verwerkt de leerkracht tot een didactische werkplan. Het didactische werkplan is een overzichtsbild (maximaal twee A4-tjes) waarop de gegevens van alle leerlingen samengevoegd zijn. Bij de instructie en begeleiding van kinderen is het didactische werkplan de leidraad voor de volgende vakkengebieden:

1. didactisch werkplan rekenen wiskunde voor de groepen 3 tot en met 8 (augustus 2010)
2. didactisch werkplan taal/spelling voor de groepen 3 tot en met 8 (februari 2011)
3. didactisch werkplan technisch lezen voor de groep 3 en 4 (augustus 2011)
4. didactisch werkplan begrijpend lezen voor de groepen 5 tot en met 8 (augustus 2011)

Het didactisch werkplan voor het jonge kind (kleuters) wordt aangepast. Uiterlijk na de herfstvakantie wordt het didactisch werkplan voor het jonge kind in gebruik genomen.

Het hanteren van de didactische werkplannen wordt tijdens de studieochtend van 2 november 2011 geëvalueerd. In het najaar zal adjunct-directeur het werken met de didactische werkplannen observeren en de leerkrachten feedback geven. Nadat alle collega's bezocht zijn, vindt er op hoofdlijnen een terugkoppeling plaats in de bouw- en/of teamvergadering.

### **3.7. Weer Samen Naar School (WSNS).**

De Jan Ligthart maakt deel uit van het Samenwerkingsverband voor Schiedam, Vlaardingen en Maassluis: WSNS 38.01. We maken gebruik van de daar aanwezige expertise en nemen deel aan de netwerkbijeenkomsten.

## **4. Huisvesting, inrichting en financiën.**

### **4.1. Onderhoud gebouwen.**

De Jan Ligthart huurt dit planjaar twee lokalen in de locatie Van Limburg Stirumstraat. Dit levert een enorme kostenbesparing op. Ook voor de locatie Goudsesingel betaalt de school huur aan Vastgoed van de gemeente Vlaardingen. Het onderhoud van de hoofdlocatie Plein Emaus is opgenomen in het meerjarenplan van de stichting Wijzer. Er is vorig schooljaar al actief gewerkt aan de uitstraling van het gebouw. Ook dit planjaar worden onderdelen (zonwering, verlichting, etc.) opgepakt.

### **4.2. Ruimtebeslag.**

In de toekomst zal de Jan Ligthart deel uitmaken van het kindcentrum in de geherstructureerde wijk Babberspolder. Besturen en gemeente overleggen met elkaar over de invulling van het gebouw waar naast een onderwijsloket ook andere voorzieningen komen (bso/peuterspeelzaal/bibliotheek). De Jan Ligthartdirectie maakt deel uit van de werkgroep Voortgang brede school Babberspolder. Zodra alles definitieve vormen krijgt, worden alle geledingen over de voortgang ingelicht en bijgepraat.

De Jan Ligthart kent een breed onderwijs- en doelgroepenbeleid (o.a. plusgroep, remedial teaching, schoolmaatschappelijk werk, sociale vaardigheidstraining, leesondersteuning, etc.). We kampen met chronisch ruimtegebrek. Daar bovenop blijft de belangstelling voor de Jan Ligthart groot. We moeten hierop anticiperen en meerjarenbeleid ontwikkelen. In het eerder genoemde document “obs Jan Ligthart nu en in de toekomst” wordt dit nader uitgewerkt.

### **4.3. BMC-rapport.**

Samen met de gemeente en andere schoolbesturen (Stichting Meervoud en SIKO) wordt door ons Wijzerbestuur overlegd over de herstructurering van de wijk Babberspolder en de leerlingstromen. Samen met de medezeggenschapsraad wordt dit proces ook dit jaar nauwgezet door onze directie gevolgd.

De komende jaren zal de wijk Babberspolder Oost veranderen. Meer eengezinswoningen en huurappartementen zullen het karakter en de populatie van de wijk wijzigen. Moderne voorzieningen met een grote brede school geven de scholen in Babberspolder Oost de kans om zich te versterken en te verbeteren. De gemeente wil in ieder geval een school voor openbaar onderwijs in de wijk Babberspolder realiseren. Scholen stimuleren de woningmarkt. De geplande opleverdatum is: augustus 2015.

De stichting Wijzer heeft een uitgebreid onderzoek laten verrichten door het managementadviesbureau BMC. Diverse partijen zijn geïnterviewd. Namens onze school waren de directeur en MR-voorzitter daarvoor uitgenodigd.

Voor de zomervakantie is het conceptrapport aan het bestuur overhandigd. De Jan Ligthartdirectie is door het bestuur mondeling geïnformeerd. Het definitieve rapport verschijnt na de zomervakantie en wordt aan de MR ter informatie voorgelegd.

In het rapport wordt gesproken over een groot groeipotentieel voor de Jan Ligthart. De Jan Ligthart werkt met een ander profiel dan de twee andere gegadigden (Jenaplanschool en De Avonturijn). Er zijn reële groeikansen. De prognosecijfers 2017-2031 geven een gemiddelde leerlingaantal voor obs Jan Ligthart van 585 leerlingen, waarvan 200 leerlingen in de dependance Babberspolder Oost. Cbs 't Ambacht is in de wijk Babberspolder geen partij omdat het geen leerlingen uit die wijk inschrijft.

Obs Jan Ligthart wil een school zijn én blijven met kwalitatief goed onderwijs en positief imago. Er zal goed nagedacht worden over de groei in de toekomst. Dit in relatie met het Jan Ligthartprofiel. Nieuwbouw biedt kansen om het chronisch ruimtegebrek aan te pakken.

#### **4.4. BSO.**

Het is de wens van school en bestuur een buitenschoolse opvang (bso) te realiseren in de hoofdlocatie Plein Emaus. Twee jaar geleden is dit helaas door externe oorzaak mislukt. Een nieuwe poging wordt gewaagd. De werkgroep BSO zal hierbij betrokken worden.

#### **4.5. Schoolpleinen.**

De werkgroep Schoolpleinen zal in samenwerking met cbs 't Ambacht kijken naar mogelijkheden om de speelplaatsen van de locatie Goudsesingel te verbeteren. Vorig schooljaar is tevergeefs subsidie aangevraagd bij de gemeente Vlaardingen.

Voor de schoolpleinen van de locatie Van Limburg Stirumstraat zal overleg gevoerd worden met gemeente e.a. instanties (Waterweg Wonen?).

Als er tijd overblijft is het geen slecht idee om ook eens te kijken naar kansen voor de schoolpleinen van de hoofdlocatie Plein Emaus.

#### **4.6. Cameratoezicht locatie Plein Emaus.**

De hoofdlocatie Plein Emaus heeft als openbare ruimte veel te maken gehad met vandalisme. Er is overleg geweest met de gemeente en politie Vlaardingen voor cameratoezicht. Dit schooljaar is hierover nader overleg.

#### **4.7. Investeringsen.**

Dit planjaar wordt een pas op de plaats gemaakt voor grote investeringen. Wel wordt naar de meerjarenbegroting geld geïnvesteerd in kleinere zaken zoals:

- onderhoud van ICT hard- en software
- jaarlijkse aanschaf leesboeken

- meubilair
- schoolplein

De werkgroepen bepalen dit planjaar hun - met een begroting onderbouwde - doelen. We nemen als team een beslissing en prioriteren de acties. Voor financiën doen we een beroep op externe financiers en de Stichting Vrienden van de obs Jan Ligthart.

#### **4.8. Begroting 2012**

Met toestemming van het Wijzerbestuur, werkt de Jan Ligthart al een aantal jaar met een negatieve begroting. Dit is niet langer haalbaar omdat de financiën van de stichting Wijzer dit niet meer toelaten. Het laatste jaar werd het begrotingstekort voornamelijk veroorzaakt door het uitvoeren van het strategisch scholenbeleid 2009. De Jan Ligthart kende drie locaties en met name op de locatie Van Limburg Stirumstraat was een forse overschrijding: te weinig leerlingen in een te groot gebouw met te veel personele inzet.

Nu dat we met ingang van dit schooljaar 2011-2012 twee lokalen van de gemeente Vlaardingen huren, zullen de kosten voor die locatie afnemen.

De directie streeft naar een sluitende begroting voor 2012.

## **5. Externe relaties**

Obs Jan Ligthart heeft, net als alle andere basisscholen, de gebruikelijke externe relaties met scholen voor Voortgezet Onderwijs, Zorg en Welzijn, School Maatschappelijk Werk, Steunpunt Onderwijs, Weer Samen Naar School, Buitenschoolse Opvang, Tante Yo, etc.

Er is op bestuursniveau een convenant gesloten met Stichting Kinderopvang Vlaardingen (SKV). Dit houdt in dat er afspraken zijn gemaakt met school, SKV over de opvang van onze leerlingen. Deze afspraken verliepen ook dit planjaar goed.

We trekken samen op met het bestuur van de Stichting Wijzer voor de fondswerving. We benaderen hiervoor de volgende partijen: Waterweg Wonen, Fonds Schiedam Vlaardingen, SKV, Stichting Vrienden van de openbare basisschool Jan Ligthart en de gemeente Vlaardingen.

## **6. Profilering en promotie**

Het document “obs Jan Ligthart nu en in de toekomst” wordt richting gevend. De werkgroep Public Relations, Communicatie en Marketing wordt betrokken bij de uitvoering daarvan.

Obs Jan Ligthart heeft een helder profiel, verwoord in de nieuwe SchoolWijzer 2011-2013. Ook de SchoolWijzerbijlage 2011-2012 is uitgegeven. De goed gevulde, informatieve schoolwebsite maakt de informatievoorziening naar (potentiele) ouders, verzorgers compleet.

Elke week verschijnt een Oudernieuwsbrief met actuele informatie. Alle ouders die de oudernieuwsbrief lezen, zijn goed geïnformeerd over schoolzaken en schoolontwikkelingen.

## **7. Diversen.**

### **7.1. WMK-PO.**

Dit planjaar wordt WMK-PO in gebruik genomen op alle Wijzerscholen. We gebruiken het programma als kwaliteitsmeter. De WMK-PO baseert zich op de systematiek die bekend staat als de PDCA-cylus, de zogenaamde Demingcirkel.

WMK koppelt kwaliteitszorg nadrukkelijk aan integraal personeelsbeleid. Conceptueel richt kwaliteitszorg zich vooral op school(team)-ontwikkeling en integraal personeelsbeleid op mensontwikkeling. Het één kan niet zonder het ander: school(team)ontwikkeling versterkt de ontwikkeling van de individuele werknemer en andersom.

WMK bestaat uit de diverse onderdelen waaronder een Quick Scan, een schooldiagnose, diverse vragenlijsten, mogelijkheden om een persoonlijk ontwikkelingsplan (POP) op te stellen, een

leerlingvolgsysteem (LVS) voor sociale competenties van leerlingen, een module opbrengsten en diverse documenten.

In het (breed) directeurenberaad van de Stichting Wijzer zijn in het schooljaar 2010-2011 nadere afspraken gemaakt over de invoering/nascholing/gebruik van de WMK-PO. Alle directieleden van de Stichting Wijzer volgen in januari 2012 een training om het gebruik van WMK-PO te effectueren.

### **7.2. Tevredenheidpeiling.**

In het voorjaar 2012 wordt een tevredenheidpeiling georganiseerd. Zowel kinderen als ouders en personeel vullen daarvoor een vragenlijst in.

### **7.3. Schooltijden.**

Er is vorig schooljaar gediscussieerd over de schooltijden. Uiteindelijk heeft dit geresulteerd in de huidige schooltijden. Het thema schooltijden zal ook dit jaar op de MR-agenda staan.

## 8. In chronologisch overzicht.

	Actiepunt:	Periode:	Klaar:
*	Besluit nemen over de derde locatie Van Limburg		
	Stirumstraat	Augustus 2011	
*	Commissies vaststellen	September 2011	
*	Commissieleden benoemen	September 2011	
*	Werkgroepen samenstellen	September 2011	
*	Contactouders benoemen (team)	September 2011	
*	Beoordelingsgesprek intern begeleider en		
	bouwoördinatoren	November 2011	
*	Evaluatie werken met didactische werkplannen	November 2011	
*	Begroting 2012 maken	November 2011	
*	In beeld brengen ontwikkelingsniveau ouderpopulatie	Najaar 2011	
*	Analyseren tussen- en eindresultaten	Najaar 2011	
*	Ontwikkelingen leerling-populatie in beeld brengen	Najaar 2011	-
*	Document obs Jan Ligthart nu en in de toekomst schrijven	Najaar 2011	
*	Nascholing ParnasSsys directie	Najaar 2011	
*	Nascholing ParnasSsys intern begeleiders	Najaar 2011	
*	Nascholing ParnasSsys groepsleerkrachten	Najaar 2011	
*	Taken en bevoegdheden in kernteam bespreken	Najaar 2011	
*	Observatie hanteren didactische werkplannen	Najaar 2011	
*	Feedback op observatie didactische werkplannen	Direct na afloop	
*	Taken en bevoegdheden kernteam vaststellen	Januari 2012	
*	Document obs Jan Ligthart nu en in de toekomst definitief		
	In team bespreken en vast stellen	Januari 2012	
*	Nascholing WMK-PO (directie)	Januari 2012	
*	Invoeren WMK-POals kwaliteitsinstrument	Tweede helft schooljaar	
*	Klassenconsultatie directie (n.a.v. Kijkwijzers)	Tweede helft schooljaar	
*	Feedback op klassenobservatie	Direct na afloop	
*	Functioneringsgesprek met alle teamleden	Tweede helft schooljaar	
*	Taakbeleid agenderen tijdens het functioneringsgesprek	Tweede helft schooljaar	
*	Persoonlijk ontwikkelingsplan opstellen alle teamleden	Tweede helft schooljaar	
*	Functioneringsgesprek alle personeelsleden	Tweede helft schooljaar	
*	Opstellen persoonlijk ontwikkelingsplan	Tweede helft schooljaar	
*	Overleg met stichting Wijzer over inbreng LB-functies	Februari 2012	
*	Didactisch werkplan rekenen-wiskunde bijstellen en		
	uitvoeren	Na elke Citotoets	

	<b>Actiepunt:</b>	<b>Periode:</b>	<b>Klaar:</b>
*	Didactisch werkplan taal/spelling bijstellen en uitvoeren	Na elke Citotoets	
*	Didactisch werkplan technisch lezen bijstellen en uitvoeren		
	(3/4)	Na elke Citotoets	
*	Didactisch werkplan begrijpend lezen bijstellen en uitvoeren		
	(5 t/m 8)	Na elke Citotoets	
*	Toetsgegevens Cito invoeren in ParnasSys	Maart 2012	
*	Organisatiestructuur in team en medezeggenschapsraad bespreken	Voorjaar 2012	
*	Organisatiestructuur vaststellen	Voorjaar 2012	
*	Tevredenheidonderzoek kind, ouder, personeel	Voorjaar 2012	
*	Functiemix criteria nader uitwerken op schoolniveau	Voorjaar 2012	
*	Nascholing Engels	Voorjaar 2012	
*	Nascholing SLS groepsleerkrachten 3 t/m 5	Voorjaar 2012	
*	Tevredenheidpeiling	Voorjaar 2012	
*	Open sollicitatieprocedure LB-functies	Mei 2012	
*	Evaluatie werken met didactische werkplannen	Mei 2012	
*	Werkgroepen ronden hun plannen af	Mei/juni 2012	
*	Schoolformatie en groepssamenstelling vast stellen	Mei/juni 2012	
*	Nascholingsprogramma bepalen en vaststellen	Juni 2012	
*	Schoolformatie en groepssamenstelling naar ouders	Juni 2012	
*	Meerjarenbeleid Werkgroepen in team vastgesteld	Juni 2012	
*	Meerjarenbeleid Werkgroepen in MR vaststellen	Juni 2012	
*	Toetsgegevens Cito invoeren in ParnasSys	Juni 2012	
*	Vergaderschema evalueren	Juni 2012	
*	Werkgroepen presenteren plannen aan team	Juni 2012	
*	Team stelt werkgroepplannen vast	Juni 2012	
*	Taakbeleid volledig afstemmen op Wijzerbeleid	Juni 2012	
*	Voortgang Schoolzorgplan evalueren en bijstellen	Einde schooljaar	
*	Actiepunten n.a.v. groepsconsultatie worden opgesteld en uitgevoerd	Einde schooljaar	
*	Taakbeleid invullen	Einde schooljaar	
*	Evaluatie overlegstructuur met alle betrokken evalueren	Einde schooljaar	
	- evaluatie met contactouders		
	- evaluatie met Ouderraad		
	- evaluatie met Medezeggenschapsraad		
	- evaluatie met het team		
*	Brede invoering ParnasSys	Schooljaar 2011-2012	

	<b>Actiepunt:</b>	<b>Periode:</b>	<b>Klaar:</b>
*	Discussie en vaststelling schooltijden (MR)	Schooljaar 2011-2012	
*	Zorgprofiel (concept) nader uitwerken	Schooljaar 2011-2012	
*	Uitvoeren onderhoud naar meerjarenplan stichting Wijzer	Schooljaar 2011-2012	
*	Deelname werkgroep voortgang brede school Babberspolder	Schooljaar 2011-2012	
*	Overleg voor realisatie BSO locatie Plein Emaus	Schooljaar 2011-2012	
*	Cameratoezicht Plein Emaus	Schooljaar 2011-2012	
*	Schoolzorgplan evalueren en bijstellen	Rond zomervakantie	
*	SchoolWijzerbijlage 2012-2013	September 2012	
*	Evaluatie groepsconsultatie in het Jan Ligthart		
	directieoverleg	Voortdurend	
*	Nieuwe vergaderschema vaststellen	Augustus 2012	
*	Jaarverslag 2011-2012	September 2012	

## 9. Verklaring Bestuur en medezeggenschapsraad

Vastgesteld in de medezeggenschapsraad d.d. ....

Namens de medezeggenschapsraad.

.....

De heer M. S. Pronk  
voorzitter.

---

Vastgesteld in bestuur d.d. ....

Namens het bestuur.

.....

De heer A. Brobbel.  
Algemeen directeur.

---

Namens o.b.s. Jan Ligthart

.....

De heer J.A.H M. Holten  
Directeur.