

SWV ONDERWIJS DAT PAST

ONDERSTEUNINGSPLAN 2019 - 2023



ONDERWIJS DAT PAST staat vanaf 2014 in onze naam

en daar zetten wij ons iedere dag vol voor in!

het Samenwerkingsverband doet dit vanuit het hart

Onze missie luidt:

ELK KIND HEEFT HET RECHT ERBIJ TE HOREN

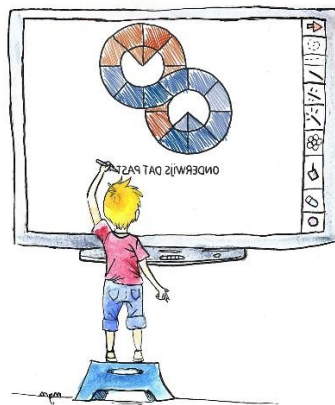
Onder deze titel stelden de deelnemende besturen en de directeur-bestuurder van het samenwerkingsverband (SWV) een [visiestuk](#) op. Dat wordt door het hele SWV gedragen. Het visiestuk is het startpunt voor het nieuwe ondersteuningsplan 2019-2023.

Het SWV verandert zijn visie niet, maar wel de weg ernaartoe. Het SWV ziet de komende vier schooljaren als het voortzetten en verder ontwikkelen van het beleid. Steeds weer zetten de schoolbesturen, de scholen en de samenwerkingsverband medewerkers zich in voor 'onderwijs dat past'. Het doel voor de komende vier jaar van alle partners van het SWV is dat elk kind zoveel mogelijk op een school thuis nabij het onderwijs kan krijgen dat bij hem past. In sommige gevallen zal dat in de eigen regio zijn.

Elk kind wil graag in zijn vertrouwde omgeving blijven, bij zijn eigen vriendjes horen en niet thuiszitten! Daarvoor organiseren we de ondersteuning zo dicht mogelijk bij het kind en het gezin waar het kind onderdeel van maakt.

Zo was het tot 2014

Van 2008 tot 2014 gaf de commissie leerlingenzorg van het SWV Weer Samen naar School advies over de best passende onderwijsplek voor het kind. Een leerling werd aangemeld bij de commissie leerlingenzorg van het SWV, de SWV-medewerker ging observeren, interviewde de ouders en de leerkracht, en maakte daarvan een verslag. De commissie leerlingenzorg besprak dit verslag en gaf een advies. Het motto was: elk kind moet de juiste ondersteuning krijgen om zo goed mogelijk onderwijs te kunnen ontvangen. Als het niet in de wijk voorhanden was, ging het de wijk uit en als het niet in de regio kon, kochten we plaatsen buiten de regio in.



Zo gaat het sinds 2014 – de invoering van de wet Passend onderwijs

In 2014 ging de wet Passend onderwijs in. De naam van het SWV verandert in SWV Onderwijs dat past. De [medewerkers van het SWV](#) (de centrale dienst) verlaten de werkwijze 'curatief op afstand' en gaan voor preventieve ondersteuning op de scholen. De SWV-medewerkers (de onderwijsspecialisten) werden aan een school gekoppeld. Samen met de intern-begeleiders (IB'ers) en leerkrachten hebben we de zorgstructuur op de scholen omgevormd, waarvan het vooroverleg (VOT) en het ondersteuningsteam ([OT](#)) de basis vormt. Dat ondersteuningsteam bestaat uit de schooldirecteur als voorzitter, de IB'er, de gezinsspecialist, de onderwijsspecialist en de ouders. En op afroep ook leerkrachten en andere partners. Dit team beslist wat de juiste ondersteuning voor het kind is en hoe die te realiseren. Als dit niet op de eigen school kan, zoekt het team naar de juiste plek in of buiten de regio.

Het SWV is een netwerkorganisatie waarin samengewerkt wordt door de schoolbesturen en met partners vanuit de jeugdhulpverlening. Vanuit het Rijnlandse gedachtegoed met de leidende kernwaarden als **Vertrouwen** en **Vakmanschap** probeert het SWV deze samenwerking gestalte te geven. Voor de komende jaren wordt daar **Verbinden** en **Versterken** aan toegevoegd. We hebben geen blauwdruk voor samenwerking. De gewenste stappen hierin zijn passend bij de omgeving van de organisaties. Belangrijk daarbij is dat we de weg er naartoe op een natuurlijke (organische) wijze willen laten ontstaan, met ruimte om in te kunnen spelen op de dynamiek van de actualiteit.

Na een zorgvuldig overlegtraject stelde de deelnemersraad in 2018 het visiestuk 'Elk kind heeft het recht om erbij te horen' vast: elk kind kan in een school in zijn omgeving het juiste onderwijs volgen, of anders in de stad of de regio indien mogelijk. Partijen in een wijk – onderwijs, zorg, gemeente, verenigingen – werken hiervoor samen.

Dat is voor de directeur-bestuurder het startpunt om verder te gaan met het doorontwikkelen van het beleid van het SWV en om dat vast te leggen in het nieuwe ondersteuningsplan 2019-2023. Het is wenselijk om de verschillende bestuursstijlen in de komende jaren dichterbij elkaar te brengen met als doel het gedachtengoed van een netwerkorganisatie te realiseren.

We blijven streven naar een preventieve en persoonlijke ondersteuning, vergroten mede de vakbekwaamheid van leerkrachten en IB'ers. We zijn de spil in het netwerk van professionals en instellingen en voeren de wet uit. We onderzoeken of we het thuisnabij onderwijs kunnen verwezenlijken door de scholen die dat willen in de wijken met elkaar te verbinden, bestuur-overstijgend, en in samenwerking met gezinsspecialisten, wijkteams, bewoners en initiatieven die de gemeenten in de wijk organiseren. Met als doel: in 2023 gaat elk kind naar de school of IKC, die het in aanvang gekozen heeft of naar de school/het IKC in zijn of haar wijk, en zeker niet meer de regio uit als dat maar even kan. De kinderen krijgen die ondersteuning op onderwijs- en zorggebied waardoor we geen thuiszitters meer hebben.

Het samenwerkingsverband is tevreden als:

- De leerlingen op de juiste plek, met de juiste mensen het juiste onderwijs krijgen.
- Alle scholen met elkaar willen samenwerken zodat de leerlingen zo thuisnabij mogelijk onderwijs kunnen ontvangen; het liefst op de school waar het kind start, anders in Schiedam, Vlaardingen of Maassluis.
- Geen kinderen meer de regio uit hoeven voor een goede onderwijsplek.
- Er een stabiele samenwerking is met de schoolbesturen, de scholen, het samenwerkingsverband, de wijkteams en de gezinsspecialisten op scholen en in de wijken zodat we geen thuiszitters hebben.
- Er een goede doorstroming is vanuit het jonge kind tot en met de brugklas VO.
- De begroting kloppend is met de werkelijkheid voor zover het SWV dat zelf in de hand heeft.
- Dat het samenwerkingsverband een dusdanige samenwerking heeft ontwikkeld met de partners, dat ook de middelen gekoppeld kunnen worden aan middelen vanuit de jeugdwet voor de onderwijs- zorgarrangementen.

Hoe we dit denken te bereiken en monitoren kunt u lezen in [Speerpunten weggezet in de tijd](#).

KWALITEIT

Onze **kwaliteitscultuur** is al een aantal jaren geënt op het Rijnlandse gedachtegoed: VAKMANSCHAP EN VERTROUWEN, nu aangevuld met VERBINDEN EN VERSTERKEN.

De ambitie van de schoolbesturen en hun scholen; het samenwerkingsverband:

ieder kind hoort erbij, krijgt het juiste onderwijs en ondersteuning zo thuisnabij mogelijk.

Daarvoor is vertaling van de kernwaarden vakmanschap en vertrouwen naar goede communicatie en samenwerking nodig. Dit is de concretisering van verbinden en versterken met: ouders, partners in en buiten de wijk, de scholen met hun expertises, de wijkteams en onderwijs-zorgaanbieders. Maar ook ondersteuning door mensen in de wijk, de burens of familie kan hieronder vallen. De medewerkers van het SWV gaan daarvoor o.a. wijkgericht werken: SWV'ers zijn gekoppeld aan een wijk om partner te worden in een netwerk met collega-professionals van andere organisaties, die de wijk goed kennen en zo snel kunnen schakelen. Ze gaan daarvoor ook de expertise die op de scholen in het SWV aanwezig is aan elkaar koppelen en inzetten, zodat de scholen zo thuisnabij mogelijk onderwijs aan kunnen bieden aan de leerlingen in ons SWV, die extra ondersteuning nodig hebben. Zo kan er een expertiseweb ontstaan.

Met het oog op onze ambitie en de wettelijke kaders ontwikkelen we sinds een aantal jaren [nieuwe initiatieven en pilots](#). Die leveren mede een bijdrage aan de wens om thuisnabij onderwijs te organiseren, weliswaar niet in de wijk maar wel in de stad.

Na evaluaties stelden we ingezette projecten, ingezette groeps- en schoolarrangementen die we in 2016-2018 startten, bij. De projecten en arrangementen met voldoende positieve effecten zetten wij voort, omdat deze een belangrijke bijdrage hebben geleverd aan het organiseren van een goed dekkend netwerk. Ook deze initiatieven komen steeds meer in het teken van het onderwijs thuisnabij te staan. Bij elke beleidsbeslissing die we tussen nu en 2023 nemen, zullen we ons elke keer afvragen: draagt ze een steentje bij aan de missie van het samenwerkingsverband, *elk kind zo thuisnabij mogelijk onderwijs*.

Kwaliteitszorg vanuit vakmanschap en vertrouwen:

In het team van de centrale dienst van het SWV borgen we kwaliteit door onder andere studiedagen, werkoverleggen, functionerings- en beoordelingsgesprekken. Medewerkers sparren met de directeur-bestuurder voor beleidsbijstelling en goede afstemming op de actualiteit, voor het onderzoeken van vraagstukken en het ontplooiën van nieuwe initiatieven. Voor de scholen in het SWV organiseert de centrale dienst van het SWV [kennisbijeenkomsten](#) voor intern begeleiders en directeurs van de scholen en voor partners, [trainingen](#) voor leerkrachten, coaching van teams. Deze sluiten aan op de wensen vanuit het veld.

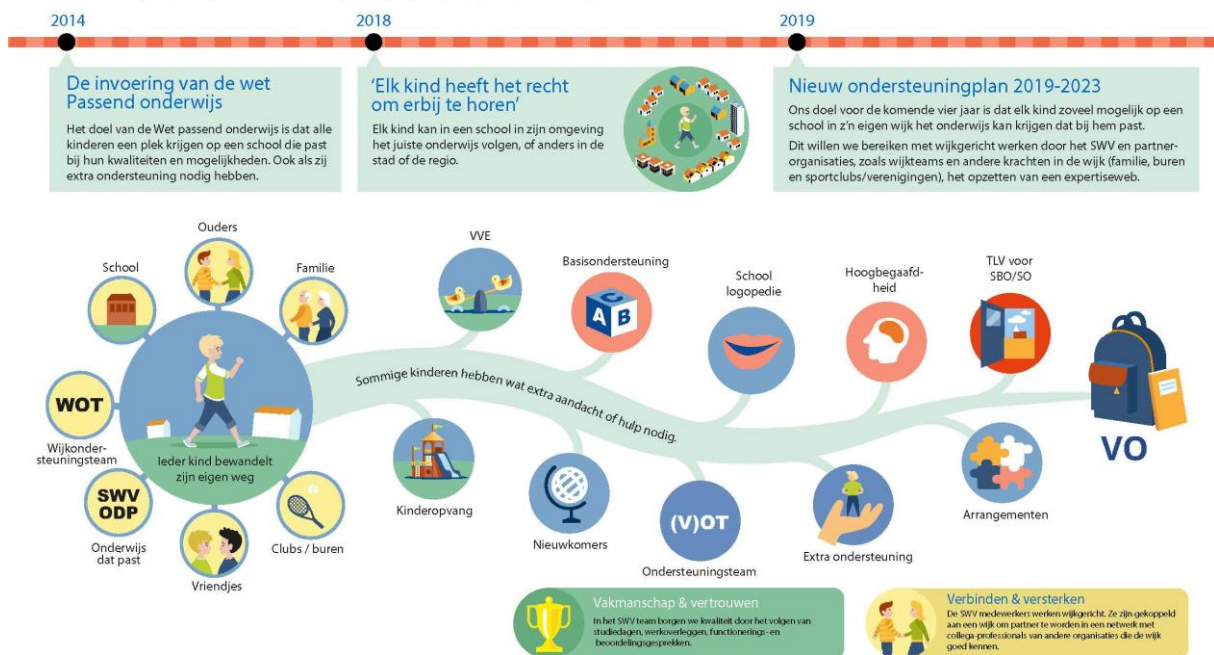
Evaluatiegesprekken zijn voor de kwaliteitszorg een belangrijke bron en worden twee keer per jaar op school gehouden door de SWV 'er en één keer per jaar schriftelijk opgevraagd. De Deelnemersraad en de Raad van Toezicht houden elk jaar een zelfevaluatie en één per vier jaar een evaluatie via een externe.

Met de resultaten van de evaluaties en de monitoring van de gegevens die wij uit Onderwijs transparant krijgen, stellen we waar nodig, het beleid bij om ervoor te zorgen dat de kinderen zoveel mogelijk in de wijk kunnen blijven, met een verantwoorde uitgave van de beschikbare financiën.

Elk kind heeft het recht erbij te horen



Het SWV verandert zijn visie niet, maar wel de weg ernaartoe. We zien de komende vier schooljaren als het voortzetten en verder ontwikkelen van ons beleid. Steeds weer zetten we ons in voor 'onderwijs dat past'. Ons doel voor de komende vier jaar is dat elk kind zoveel mogelijk op een school in z'n eigen wijk het onderwijs kan krijgen dat bij hem past. In sommige gevallen is dat in de eigen regio. Elk kind wil graag in zijn vertrouwde omgeving blijven, bij zijn eigen vriendjes horen!



VERSCHILLENDE ZIJPADEN

Ieder kind bewandelt zijn eigen weg. De afgelopen jaren is er steeds meer verbinding met [Voor- en Vroegschoolse Educatie \(VVE\)](#) en het [Voortgezet Onderwijs \(VO\)](#) – ‘de doorgaande lijn’. Het streven is om het kind te volgen van de start tot het einde van zijn schoolloopbaan. Veel kinderen kunnen soepel hun weg vervolgen naar afronding van het voortgezet onderwijs, sommige kinderen hebben hierbij wat extra aandacht of hulp nodig. Om deze hulp goed aan te laten sluiten bij het vervolgonderwijs wordt het SWV Nieuwe Waterweg Noord (VO) betrokken bij een arrangement in groep 7 en 8 als adviseurs.

De groep kinderen die ondersteuning nodig heeft, is divers. Kinderen die uit het buitenland komen en de taal nog niet spreken ([nieuwkomers](#)). Kinderen die moeite hebben met lezen ([dyslexie](#)) of spraak- en taalontwikkeling ([schoollogopedie](#)). Kinderen die meer begaafd zijn dan hun leeftijdsgenootjes ([hoogbegaafdheid](#)). Kinderen die zorg en onderwijs gecombineerd nodig hebben ([nieuwe initiatieven en pilots](#)).

Helaas zijn er nog steeds kinderen bij wie het niet lukt om de juiste onderwijsplek aan te bieden, deze zijn vaak gecombineerd met zorg. Jeugdhulp is niet altijd beschikbaar of toereikend wat het ingewikkeld kan maken om de juiste onderwijsplek te vinden. Deze kinderen komen thuis te zitten ([thuiszitters](#)). Voor al deze zijpaden lopen er trajecten waarbij het SWV is betrokken, altijd in samenwerking met de besturen en gemeenten. Dit alles verantwoordt de directeur-bestuurder in de kwaliteitscyclus.

In de overleggen met de schoolbesturen, het voortgezet onderwijs, de beleidsambtenaren van de drie gemeenten (LEA en REA) zetten de schoolbesturen en de directeur-bestuurder zich in om zo spoedig mogelijk de juiste onderwijsplek en zorg ondersteuning te organiseren. Daarnaast stellen zij samen met onze partners een ontwikkelagenda op. De thema's die op de ontwikkelagenda staan zijn aansluiting interne zorg en wijkteams, onderwijszorgarrangementen (OZA), thuiszitters, taalbeleid, dyslexie, aansluiting onderwijs-arbeidsmarkt en onderwijs aan nieuwkomers. Het ontwikkelde beleid dat hieruit voortkomt, legt de directeur-bestuurder voor aan de diverse gremia, de Deelnemersraad (DR), Ondersteuningsplanraad (OPR) en Raad van Toezicht (RvT). De directeur-bestuurder zet hen ook in als sparringpartners en adviseurs. Vervolgens legt de directeur-bestuurder het beleid officieel voor aan de betrokken wethouders in het Op Overeenstemming Gericht Overleg (OOGO). In het OOGO van 21-03-2019 is overeengekomen dat de 3 gemeenten de visie van het SWV ondersteunen en dat we op de thema's, waar we elkaar nodig hebben, gaan samenwerken.

TRANSPARANT IN SAMENWERKING

De medewerkers van het SWV zien onze taak als één die we samen met partners delen. We doen en kunnen het niet alleen. In die sfeer willen we invulling geven aan samenwerking: we beschouwen alle partijen als gelijkwaardige partners voor dezelfde missie. We geloven dat een kind meer heeft aan het geheel dan aan de losse som der delen. Daarom stimuleren we samenwerking door verbindingen te maken tussen de losse delen en in onze houding naar buiten. We geloven erin dat we iedereen versterken door transparant en vanuit vertrouwen te communiceren met onze partners. We ontvangen graag ideeën en staan open voor feedback.

FINANCIËN

Algemeen

Beleidsuitgangspunt is dat de inhoud van het ondersteuningsplan de inzet van de middelen stuurt. Dit leggen we jaarlijks vast in een begroting en een meerjarenraming die jaarlijks bijgesteld kan worden. Om te voorkomen dat er nodeloos geld op de plank blijft liggen, houden we een 'risicoanalyse bij de begroting' bij. Met de begroting benaderen we de minimaal benodigde weerstandsreserve. Als uit de meerjarenraming blijkt dat het SWV de komende jaren bij een gelijk blijvend beleid een positief resultaat heeft, kan dit voor de komende jaren betekenen dat we beschikbare budgetten voor de versterking van het basisonderwijs en het wijkgericht werken kunnen verhogen.

Als basis voor de begrotingsberekeningen worden de 'Kijkglazen' van DUO en de 'Kijkdoosbestanden' van de PO-raad gebruikt. De 'Kijkglazen' bieden zicht op de 1 oktober tellingen en de inkomsten en de uitgaven, die het directe gevolg zijn van de totale leerlingaantallen binnen het SWV en de leerlingaantallen die ingeschreven staan met een TLV ten laste van dit samenwerkingsverband.

De 'Kijkdoosbestanden' van de PO-raad geven de informatie voor het berekenen van de Groeibekostiging op basis van de 1 februari telling in het Speciaal Onderwijs en het Speciaal Basisonderwijs. We volgen hierin het beleidsadvies van de PO-raad.

Daarnaast wordt de wettelijke overdracht aan het Speciaal Basisonderwijs (SBO) in verband met deelname >2% en het grensverkeer SBO met de desbetreffende Samenwerkingsverbanden verrekend.

Inhoudelijk

Het grootste deel van het totale ondersteuningsbudget van het SWV gaat op aan de overdrachten voor leerlingen op speciale lesplekken. Vermindering van de uitgaven voor speciale lesplekken zullen ten goede komen aan het reguliere onderwijs. In het document ['begroting en in de meerjarenraming op hoofdlijnen'](#) zijn de financiën, die gemoeid zijn met deze doorbetalingen, samengevat onder de kopjes 'verplichte afdrachten uit te voeren door OCW' en de kopjes 'doorbetalingen op basis van 1 februari speciaal onderwijs en speciaal basisonderwijs'.

De basisscholen krijgen ondersteuning vanuit het SWV voor de versterking van de basisondersteuning met geld voor individuele-, groeps- en schoolarrangementen en bijdragen aan innovatieve projecten op de scholen. In de komende planperiode kan er geld aangevraagd worden voor wijkgerichte samenwerkingsprojecten. De besteding van de middelen gemoeid met deze activiteiten zijn in het bovengenoemde document terug te vinden onder de kopjes 'overige doorbetalingen aan schoolbesturen, basisonderwijs, projecten en overige verrekeringen besturen'.

Gedurende het jaar volgen we de uitgaven op de bovengenoemde punten op de voet en meer gedetailleerd. We houden de werkelijke uitgaven bij en maken op basis daarvan een

'rollende prognose' zodat we tijdig kunnen signaleren wanneer er bijsturing nodig is. Deze rapportages worden per kwartaal opgesteld en aan de RvT en de DR ter beschikking gesteld.

Door deze prognose kunnen we het te verwachten resultaat en daarmee de ontwikkeling van de algemene reserve nauwgezet volgen. De gewenste omvang van de algemene reserve wordt twee maal per jaar getoetst in de risico analyse en de hoogte wordt geactualiseerd. Als de prognose van het resultaat samen met de algemene reserve hoger wordt dan de gewenste algemene reserve, kunnen er desgewenst extra middelen toegevoegd worden aan de activiteiten die dat dan nodig hebben. De meerjarenraming wordt evenals de jaarbegroting voor het volgende jaar gebaseerd op de rollende prognose.

Mocht er sprake zijn van een ontoereikend budget bij SBO en / of SO scholen, wordt eerst de algemene reserve aangesproken. De financiële reserve die hiervoor aanwezig is, geeft voldoende tijd en ruimte om het beleid aangaande SBO en SO verwijzingen bij te stellen en om desgewenst aan de hand van de rekenmodellen van de PO-raad te bepalen wat het in een volgend begrotingsjaar het aandeel van de onderscheiden scholen zal zijn.

WIL JE REAGEREN OP DIT ONDERSTEUNINGSPLAN?

Stuur je reactie o.v.v. 'Reactie visie' naar:

SWV Onderwijs Dat Past

Piersonstraat 31

3119 RG Schiedam

T.a.v. Marianne van Kalmthout,

directeur-bestuurder

mvankalmthout@onderwijsdatpast.info

CONTACTGEGEVENS ALGEMEEN:

SWV Onderwijs Dat Past

Piersonstraat 31

3119 RG Schiedam

T 010-2736007

www.onderwijsdatpast.info

vragen@onderwijsdatpast.info

Geopend: 8.30-17.00 uur (werkdagen)

Afkortingenlijst

BAO	Basis Onderwijs
CJG	Centrum voor Jeugd en Gezin
DJK	Dagbehandeling Jonge Kind 0-7 jarigen
HGW	Handelings Gericht Werken
IB	Intern Begeleider
JHV	Jeugd Hulpverlening
KDV	Kinder Dag Verblijf
LEA	Lokaal Educatieve Agenda
LWOO	Leerweg Ondersteunend Onderwijs
MKD	Medisch Kinderdagverblijf
OOGO	Op Overeenstemming Gericht Overleg
OPP	Ontwikkelingsperspectief
OPR	Ondersteuningsplanraad
OT	Ondersteuningsteam
OZA	Onderwijszorgarrangementen
PAB	Preventief Ambulante Begeleiding
REA	Regionaal Educatieve Agenda
RT	Remedial Teaching
SBO	Speciaal Basisonderwijs
SO	Speciaal Onderwijs
SWV	Samenwerkingsverband
V(S)O	Voortgezet (Speciaal) Onderwijs